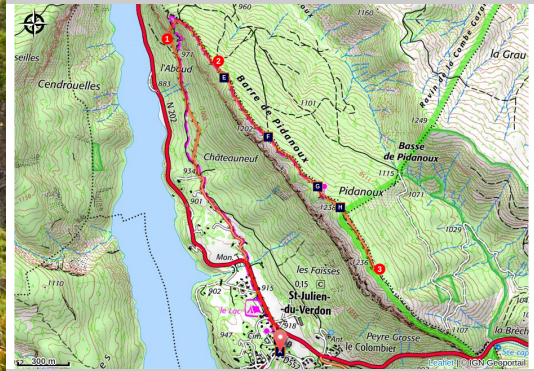


## SAINT-JULIEN-DU-VERDON - La Barre du Pidanooux

Saint-Julien-du-Verdon



En traversant la forêt (©Stefano Blanc - PNR Verdon)

*Cette randonnée, facile et très agréable, est idéale à faire au printemps et offre de multiples points de vue sur le Lac de Castillon.*

Cette randonnée débute depuis le petit village de Saint-Julien-du-Verdon, situé au bord du superbe lac de Castillon. La barre de Pidanooux domine le lac de 300 m et offre des panoramas exceptionnels tant au nord (Saint-André-les-Alpes) qu'au sud (Saint-Julien-du-Verdon). De la crête, la vue couvre aussi la Basse d'Angles et le Pic de Chamatte reconnaissable à son profil atypique.

### Infos pratiques

Pratique : À pied

Durée : 4 h

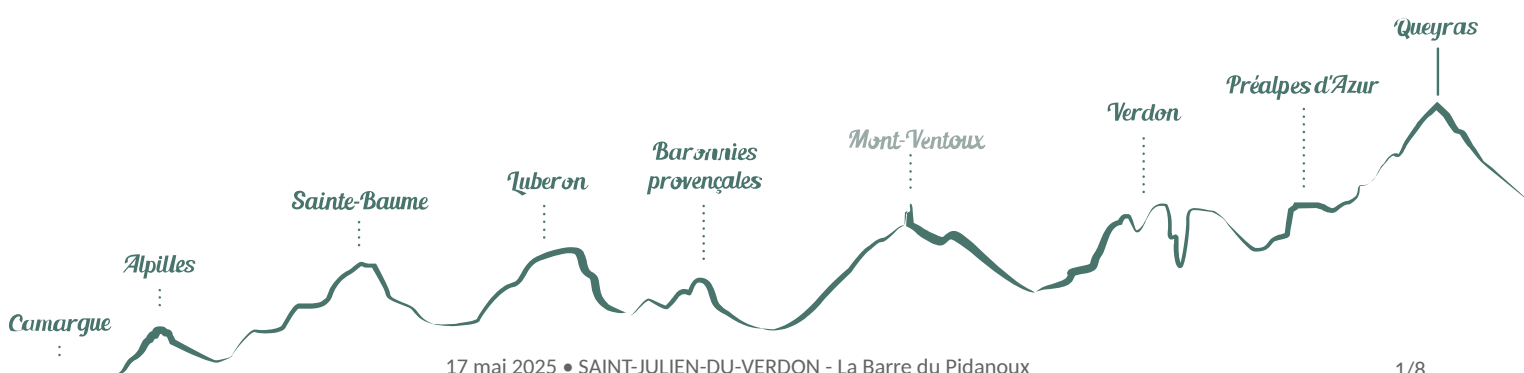
Longueur : 8.5 km

Dénivelé positif : 395 m

Difficulté : Moyen

Type : Aller-retour

Thèmes : Patrimoine et histoire, Point de vue



# Itinéraire

Départ : Depuis le centre du village, St-Julien-du-Verdon

Arrivée : St-Julien-du-Verdon

Balisage :  PR

Depuis le village, gagner le grand virage de la route de St André-les-Alpes, à 500 m, juste avant le mémorial de la Résistance. Quitter la N202 pour suivre la petite route à droite. Continuer sur 700 m, puis après la dernière maison, emprunter le chemin plat en terre pendant encore 800 m environ.

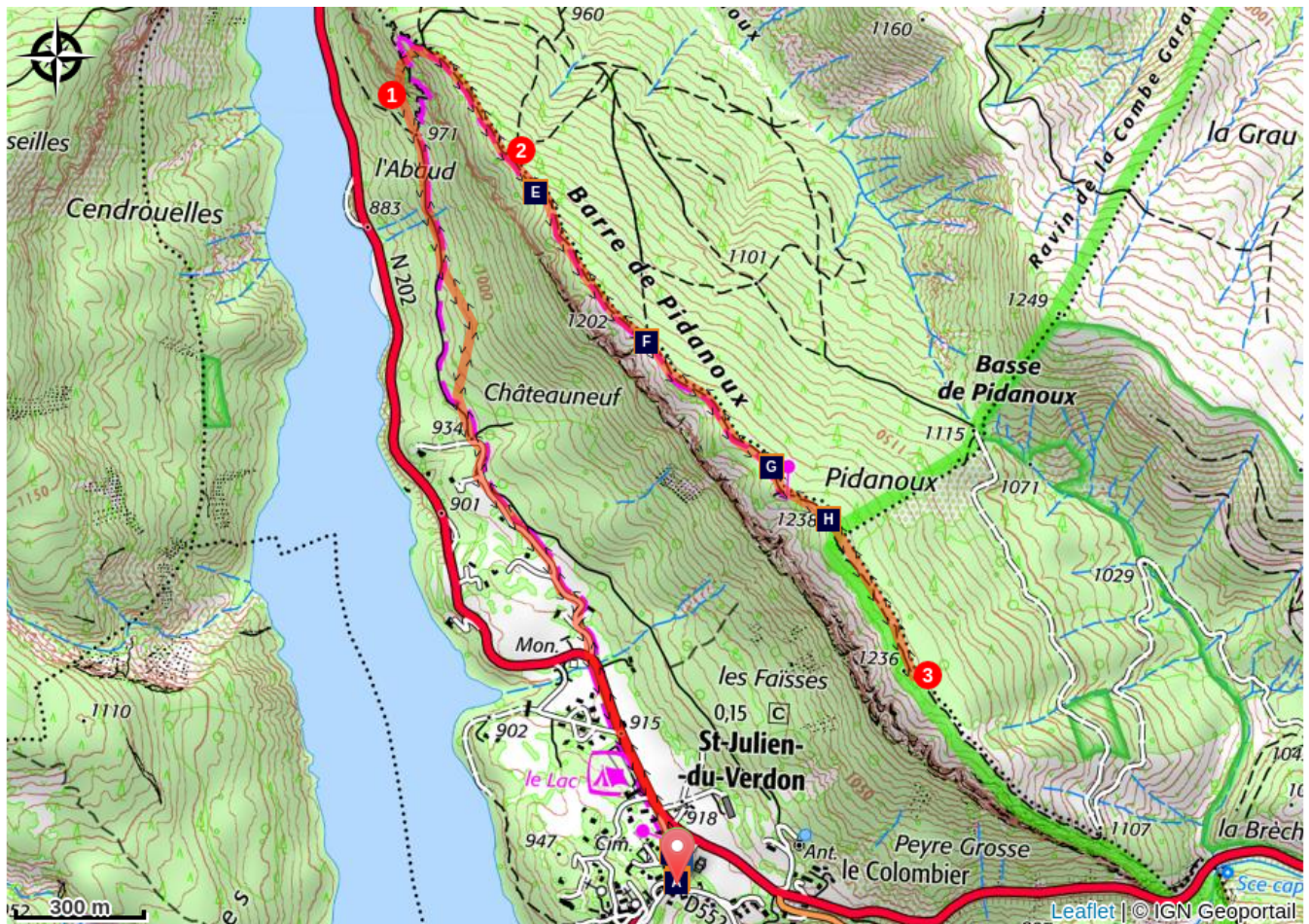
**1** - A la fin du chemin (aire de retournement), emprunter le petit sentier sur la droite (quelques passages raides !). En fin de montée, gagner la crête de la barre de Pidanoix.









**2** - Continuer sur le sentier en crête pendant 1 km. Passer le point culminant (1 237 m) et prolonger pendant encore 500 m. Terminer le cheminement lorsque le sentier redescend de manière abrupte.

**3** - Faire demi-tour puis revenir au village par le même itinéraire emprunté à l'aller.



# Sur votre chemin...



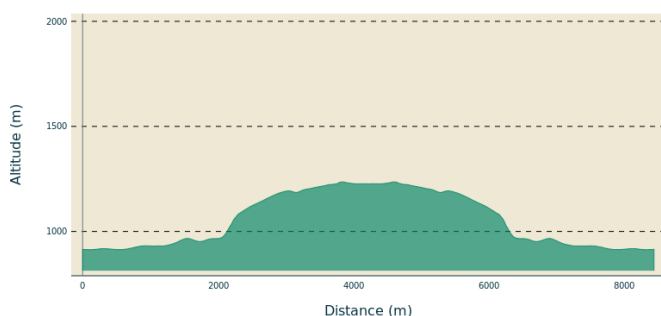
-  Fontaine abreuvoir (A)
-  Le serpent protecteur (C)
-  Barre du Pidanoux (E)
-  Le pic de Chamatte (G)
-  Les fontaines de Saint-Julien du Verdon (B)
-  Saint Julien du Verdon (D)
-  Au loin Saint André (F)
-  Belvédère du Pidanoux (H)

# Toutes les infos pratiques

## **Recommandations**

Eviter les fortes chaleurs estivales, partir tôt. Prévoir : 2L d'eau par personne, un chapeau et des chaussures de randonnée. Saisons privilégiées : printemps, automne.

## **Profil altimétrique**



Altitude min 913 m  
Altitude max 1236 m

## **Transports**

Limitons les déplacements en voiture, pensons aux transports en commun et au covoiturage. Tous les transports en commun sur [www.pacamobilite.fr](http://www.pacamobilite.fr)

## **Accès routier**

A 8 km au sud de Saint-André-les-Alpes par la N202.

## **Parking conseillé**

Dans le village

## **Lieux de renseignements**

Maison du Parc naturel régional du Verdon -  
Domaine de Valx



Domaine de Valx, 04360 Moustiers-Sainte-Marie  
[info@parcduverdon.fr](mailto:info@parcduverdon.fr)  
Tel : +33 (0)4 92 74 68 00  
<http://www.parcduverdon.fr/>

OT Saint André les Alpes - Barrême  
Place Marcel Pastorelli, 04170 Saint-André-les-Alpes  
[info@ot-st-andre-les-alpes.fr](mailto:info@ot-st-andre-les-alpes.fr)  
Tel : +33 (0)4 92 89 02 39  
<http://www.ot-st-andre-les-alpes.fr/>

# Sur votre chemin...

---



## Fontaine abreuvoir (A)

Cette fontaine, sous la Mairie, date de 1865. Il est rare de trouver deux fontaines aussi proches. Mais elles ne remplissaient pas les mêmes fonctions. Celle-ci fut construite pour servir de lavoir et d'abreuvoir. </p></div>

Crédit photo : ©Stefano Blanc - PNR Verdon

---

A photograph of a stone well with a small arched opening, set against a stone wall.

## Les fontaines de Saint-Julien du Verdon (B)

Les deux fontaines de Saint-Julien du Verdon illustrent par leur forme deux époques différentes. La plus ancienne, au milieu de la place, paraît remonter au XVII<sup>e</sup> siècle. Elle est citée dans les archives de la commune en 1868 sous le nom de « la fontaine publique du village et des granges ». A cette époque elle était encore alimentée par des conduites en bois de pin et comportait un petit lavoir accolé à son bassin.

Crédit photo : ©Stefano Blanc - PNR Verdon

---

A close-up photograph of a stone well with a small arched opening, set against a stone wall.

## Le serpent protecteur (C)

Les fontaines de ce type sont avant tout utiles aux habitants ; l'aspect décoratif, plus coûteux, reste secondaire. Ici, le sculpteur a cependant voulu embellir le sommet du pilier central, par une petite spirale, symbolisant peut être un serpent, animal auquel on prête parfois des vertus protectrices.

Crédit photo : ©Stefano Blanc - PNR Verdon

---

A photograph of a village built on a hillside overlooking a lake, with mountains in the background.

## Saint Julien du Verdon (D)

Une poignée d'habitations groupées autour d'un clocher, posées sur un vaste replat entre le bleu des eaux du lac et le vert sombre des pentes boisées que surmonte une falaise de calcaires clairs, voici Saint-Julien-du-Verdon. Ce charmant village perché occupait un petit promontoire avant la mise en eau du barrage de Castillon voisin. Le lac baigne aujourd'hui ses abords, à l'ouest et au sud.

Crédit photo : ©Stefano Blanc - PNR Verdon

---

17 mai 2025 • SAINT-JULIEN-DU-VERDON - La Barre du Pidanoix

5/8



### Barre du Pidanoix (E)

Vue plongeante sur le lac de Castillon et la barre du Pidanoix à gauche.

Crédit photo : DR

---



### Au loin Saint André (F)

Vue imprenable sur Saint André les Alpes, et le Verdon et le début du lac de Castillon.

Crédit photo : DR

---



### Le pic de Chamatte (G)

Vue imprenable sur le Pic de Chamatte, du haut de ses 1879 mètres.

Crédit photo : DR

---



### Belvédère du Pidanoix (H)

Une fois atteint le point le point culminant (1 237 m), on profite du panorama à 360°. Nombreux points de vue sur le village, le lac de Castillon, le sommet de Crémon (en face), et le sommet de Chamatte (à l'est).

Crédit photo : DR





- En aucun cas les auteurs des contenus de ce site ne sauraient être tenus pour responsables de problèmes ou d'accidents sur les itinéraires cités.
- Cependant, nous comptons sur vous pour signaler toutes contradictions importantes entre cette fiche et le terrain.
- Pensez également à signaler les éventuels problèmes rencontrés pendant votre balade sur <http://sentinelles.sportsdenature.fr> (erreur de balisage, panneau défectueux, pollution, conflit d'usages...).
- La vente de cette fiche est autorisée au coût d'impression.
- Ne pas jeter dans la nature.

L'outil Geotrek a été financé par l'Union européenne, le Parc national des Ecrins et le Parc national du Mercantour.

Le projet Chemins des Parcs est financé par la Région Provence-Alpes-Côte-d'Azur et les Parcs naturels régionaux des Alpilles, de Camargue, du Luberon, du Queyras et du Verdon.

Ce projet partenarial rassemble également le Comité Régional du Tourisme, les agences départementales de développement touristique, les offices de tourisme et les syndicats d'initiative.

- The authors of this website will in no case be held responsible for problems or accidents on the routes mentioned.
- We count on you to point out any inconsistency between this content and the field itineraries
- Please report any problems encountered on the routes (route marking problems, defective panels, pollution, conflict of uses ...) on <http://sentinelles.sportsdenature.fr>
- The sale of this sheet is authorized at the cost of printing
- Please don't litter

The Geotrek tool was funded by the European Union, the Ecrins National Park and the Mercantour National Park.

The Chemins des Parcs project is funded by the Provence-Alpes-Côte-d'Azur Region and the regional nature parks of Alpilles, Camargue, Luberon, Queyras and the Verdon.

This project was developed in partnership with the Regional Tourism Committee, the departmental tourist development agencies, and tourist offices.

[www.cheminsdesparcs.fr](http://www.cheminsdesparcs.fr)

*Tours et détours dans les Parcs naturels régionaux  
de Provence-Alpes-Côte d'Azur*

Avec le soutien de

