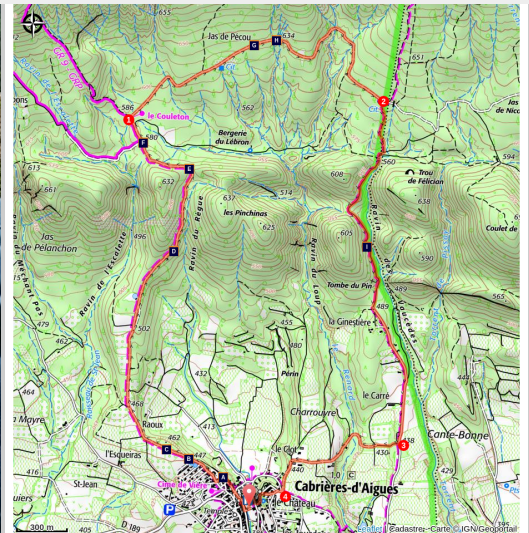


CABRIÈRES-D'AIGUES - Sentier géologique

Cabrières-d'Aigues



Sur le sentier géole (©Léa Samson - PNR Luberon)

Cette balade sur les flancs du sud du Grand Luberon, s'adresse au promeneur curieux pour qui la géologie demeure un mystère...

« Cabrières-d'Aigues est un lieu favorable pour découvrir la géologie. Nous avons conçu le sentier géole afin de répondre à quelques questions simples : quelle est cette roche ? Quand et comment s'est-elle formée ? Quelle est l'origine des paysages ? Ici, le randonneur traverse plusieurs millions d'années, depuis l'océan de l'ère secondaire, à l'origine des calcaires du Grand Luberon, jusqu'à l'utilisation de ces mêmes calcaires par l'homme au XIXe s. ». Stéphane Legal, géologue au PNR Luberon.

Infos pratiques

Pratique : À pied

Durée : 3 h

Longueur : 9.4 km

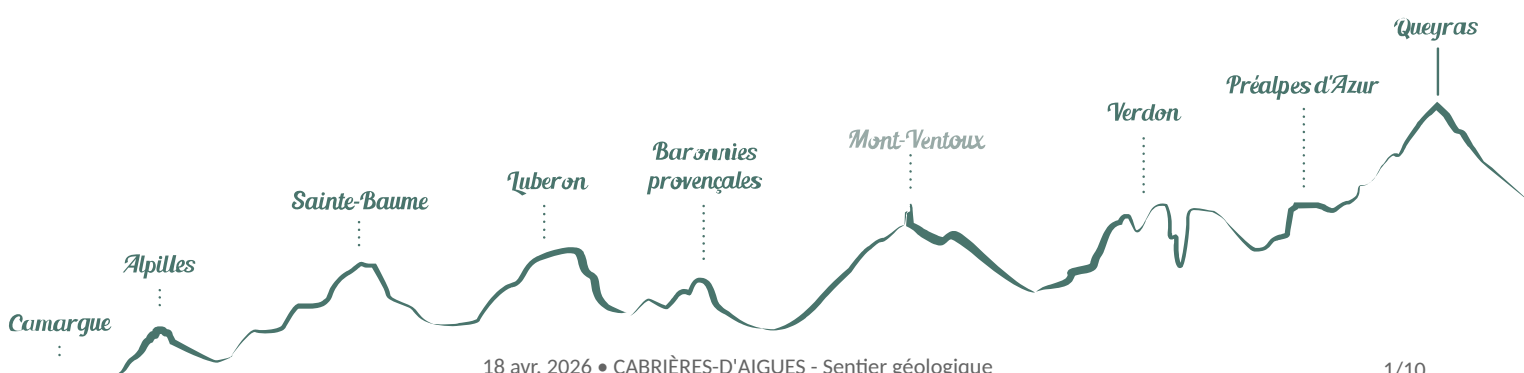
Dénivelé positif : 299 m

Difficulté : Moyen

Type : Boucle

Thèmes : Géologie

Accessibilité : Rando avec âne



Itinéraire

Départ : Parking de la Place du 8 Mai, Cabrières-d'Aigues

Arrivée : Parking de la Place du 8 Mai, Cabrières-d'Aigues

Balisage :  GR®  PR  PR local

Du parking de la Place du 8 mai, gagner la rue de l'Eglise juste au-dessus et la remonter à droite. Dépasser la Mairie et s'engager à gauche dans la Montée de la Gaye. 60 m plus loin, poursuivre tout droit la rue étroite de la Petite fontaine. Franchir une épingle et gagner la Rue du lavoir. Au bout de la rue, bifurquer à droite et s'élever vers le massif (ex GR® 92 aujourd'hui balisé PR). Le goudron laisse la place à une piste. L'emprunter et se diriger vers le massif en longeant les terres agricoles. Puis, 350m après un virage à gauche, rejoindre un collet. Continuer tout droit la piste.

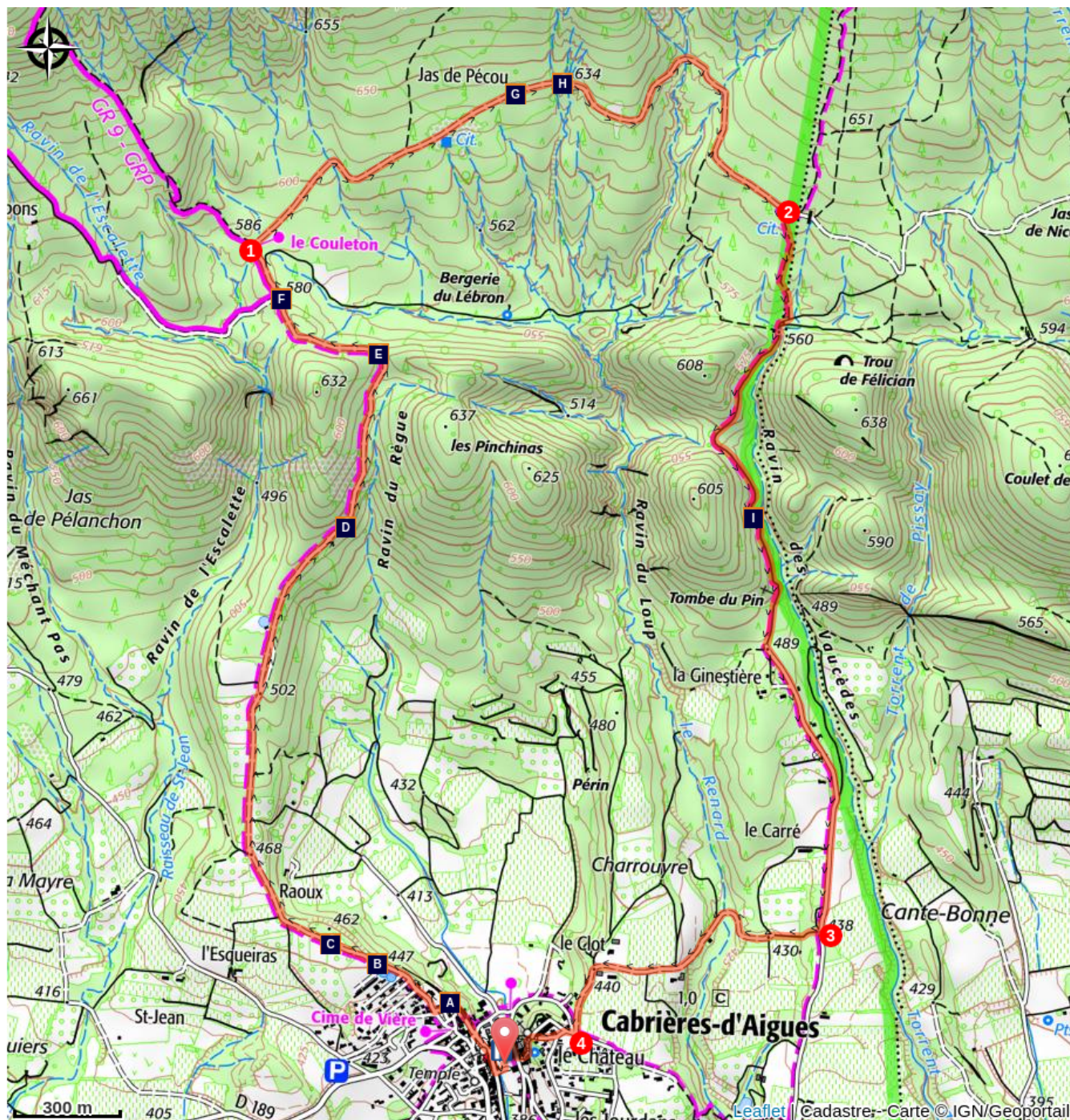
1- Au carrefour "Le Couleron" (point 586), poursuivre à droite la piste (PR). Passer devant la bergerie du Jas de Pécou, dépasser le ravin du Loup, puis atteindre une citerne (point 609).

2- Au carrefour "La Draille de Roche", à hauteur d'une citerne DFCL, virer à droite et descendre le sentier (PR). Plus bas, retomber sur la piste et poursuivre la descente. Dépasser la "Tombe du Pin" et atteindre une route goudronnée (PR). Continuer tout droit, longer plusieurs terres cultivées et atteindre 1 km plus loin environ, le point d'altitude 439 (PR).

3- Bifurquer à droite sur le chemin. Après le bosquet, s'avancer entre deux champs, prendre tout droit au carrefour suivant, puis franchir par la droite le ravin du Loup. Poursuivre en passant devant plusieurs habitations. Tourner une fois à gauche et déboucher sur les hauteurs de de Cabrières-d'Aigues.

4- Au déboucher du chemin, ne pas plonger à droite, mais atteindre en face le Chemin des Grès. Tourner à droite puis à gauche et de nouveau à droite pour atteindre l'Aire du Château. Au bout de la place, poursuivre par la Rue des escaliers et à l'angle de l'ancien rempart du Château, descendre à gauche le chemin caladé. Filer droit en bas des escaliers et à hauteur du lavoir, plonger à droite. En bas de la rampe, virer à droite sur la rue des Jardins puis à gauche sur la rue du Pont pour revenir au point de départ.

Sur votre chemin...



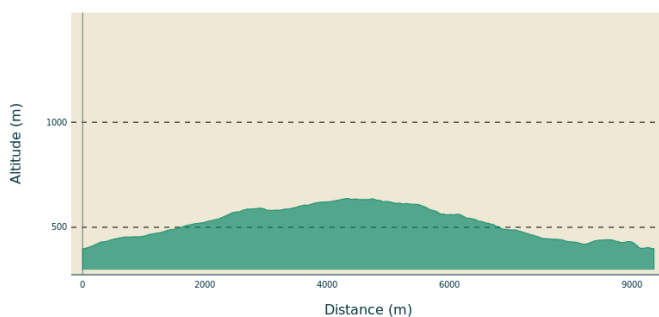
-  La petite fontaine (A)
-  Le fleuve Durance (C)
-  Le Luberon : une montagne au cœur tendre (E)
-  Le Jas de Pécou, une précieuse bergerie (G)
-  Vieux arbres, refuges de biodiversité (I)
-  Mer tropicale à Cabrières-d'Aigues (B)
-  Four à chaux (D)
-  Fidèle gardien ce Patou ! (F)
-  Les paysages se façonnent (H)

Toutes les infos pratiques

⚠️ Recommandations

- Itinéraire dans la Réserve naturelle nationale géologique du Luberon : extraction de fossiles ou minéraux strictement interdite.
- Entre les points 1 et 2 : ATTENTION ZONE PASTORALE. En présence de chiens de protection venus à ma rencontre, je ne les caresse pas ni ne les menace. Je m'arrête, puis j'attends patiemment la fin du "contrôle" avant de reprendre calmement mon chemin en contournant le plus possible le troupeau. De préférence, ne pas emmener son chien et, sinon, bien le tenir en laisse. Pour mémoire, consulter les [bons réflexes à adopter face aux chiens de protection](#) et regarder la [vidéo sur les chiens des moutons](#) sur le Parc naturel régional du Luberon.
- Après le point 2 : sentier caillouteux, attention aux chevilles dans la descente.
- RISQUE INCENDIE : Le feu est l'ennemi de la forêt... et du randonneur ! Je ne fume pas en forêt et n'y allume pas de feu, d'autant que quelle que soit la saison, c'est interdit ! Et en période estivale, avant de partir en balade, je me renseigne sur les [conditions et réglementations d'accès aux massifs forestiers](#).

Profil altimétrique



Altitude min 398 m
Altitude max 637 m

Accès routier

À 11 km au nord de Pertuis (A51), par la D9.

Parking conseillé

Parking Place du 8 mai 1945, juste en contrebas de la mairie de Cabrières-d'Aigues

Source



unesco
Géoparc mondial

Luberon Géoparc mondial
UNESCO

Lieux de renseignements

Luberon Géoparc mondial UNESCO



60, place Jean Jaurès, 84400 Apt
stephane.legal@parcduluberon.fr
Tel : +33 (0)4 90 04 42 00
<https://www.parcduluberon.fr/unesco-geoparc/>

Maison du Parc naturel régional du Luberon
60, place Jean Jaurès, 84400 Apt
accueil@parcduluberon.fr
Tel : +33 (0)4 90 04 42 00
<https://www.parcduluberon.fr/>

OT Sud Luberon Tourisme
128 chemins des vieilles vignes (siège administratif), 84240 La Tour
d'Aigues
contact.tourisme@cotelub.fr
Tel : 07 82 62 43 54
<https://www.sud-luberon-tourisme.fr/>

Sur votre chemin...



La petite fontaine (A)

Au bout de la rue, se niche une fontaine directement taillée dans la roche. Le mur de pierres situé au dessus du bassin ferme l'entrée d'une galerie horizontale, une mine d'eau, qui a été creusée sur plusieurs mètres. Celle-ci draine les eaux d'infiltration jusqu'au tuyau. La roche creusée est un calcaire, relativement dur, formé de nombreux débris d'organismes (coquilles, coraux...). Cette roche, appelée molasse laisse circuler les eaux d'infiltration : elle est perméable.

Crédit photo : ©Stéphane Legal - PNR Luberon



Mer tropicale à Cabrières-d'Aigues (B)

La corniche qui domine le vallon du Règue est constituée de roche calcaire. Elle affleure de manière quasi continue vers l'ouest, sur près de 15 km, jusqu'à Vaugines, en passant par Cucuron. Les géologues ont donné à cette formation géologique le nom de Molasse de Cucuron. Cette roche est très riche en grains de sables, graviers et débris fossiles (coquilles St-Jacques, huître, coraux...). Les fossiles témoignent de la présence d'une mer chaude, ici, il y a environ 10 millions d'années.

Crédit photo : ©Stéphane Legal - PNR Luberon



Le fleuve Durance (C)

De nombreux galets tapissent le sol. Certains sont de couleur noire, verte, rouge. Ils sont de même nature que certaines roches des Alpes. Ils ont été transportés jusqu'à Cabrières par un puissant cours d'eau : l'ancêtre de la Durance, il y a 10 millions d'années ! Certains galets sont creusés de petites cavités arrondies. Elles résultent de l'activité de mollusques marins, des pholades, qui perforent les roches pour s'y loger. Ces bivalves vivent aujourd'hui dans les zones littorales.

Crédit photo : ©Stéphane Legal - PNR Luberon



Four à chaux (D)

Cuire le calcaire pour faire de la chaux, voilà le principe ! Au bord du chemin, le talus est creusé d'une cavité aux parois rougies, dans la partie supérieure, et vitrifiées dans la partie inférieure. C'est un four à chaux qui a sans doute été utilisé pour un usage local. On ne connaît pas son âge. Plusieurs jours étaient nécessaires pour creuser ce type de four, construire une voûte en encorbellement, comme dans les bories, et placer les blocs de calcaire. La cuisson, entre 800°C et 1000°C, nécessitait une surveillance constante pendant environ 4 jours.

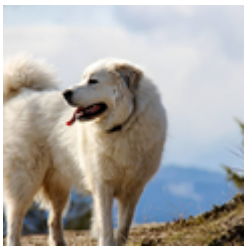
Crédit photo : ©Eric Garnier - PNR Luberon



Le Luberon : une montagne au cœur tendre (E)

Sur la droite, un chemin permet de suivre un petit escarpement qui souligne le passage d'une faille et marque la limite nord d'une ligne de collines. Les calcaires qui constituent ces collines sont du même âge que ceux des crêtes du Luberon. Entre les deux, les roches marneuses sont plus récentes. Ces quelques informations permettent d'esquisser la géométrie du Luberon : un pli en voûte (anticlinal) dissymétrique. Le cœur du massif, plus tendre a été évidé par l'érosion et constitue une combe.

Crédit photo : ©Eric Garnier - PNR Luberon



Fidèle gardien ce Patou ! (F)

Dans ces zones de pâturage, vous pouvez rencontrer entre janvier et avril, plusieurs chiens de protection, dont un Patou. Ce grand chien blanc est un impressionnant gardien. Sa mission n'est pas des plus aisées : il doit protéger son troupeau contre le loup. Le patou prend son rôle très au sérieux, alors pas de menaces, de cris, chiens bien en laisse, et ne vous avisez pas de traverser son troupeau ! Contournez-le et marchez tranquillement, le patou viendra vous flairer et repartira tranquillement à sa tâche.

Crédit photo : ©DR-Animalaxy



Le Jas de Pécou, une précieuse bergerie (G)

Ces piémonts étaient largement pâturés et cultivés avant la déprise agricole, la forêt de pins les a depuis colonisés. Cette bergerie sert aujourd'hui encore de base pour un troupeau en fin d'hiver ou au printemps. En complément des débroussailllements assurés par l'homme, il entretient ce pare-feu stratégique. Sa création remonte aux années 1980, il est établi sur le flanc sud du massif de part et d'autre de la piste et est équipé d'un point d'eau.

Crédit photo : Bénédicte Beylier - CERPAM



Les paysages se façonnent (H)

Ici, de nombreux cailloutis couvrent le sol. Il s'agit de fragments calcaires arrachés au Luberon par l'alternance du gel et du dégel lors de la dernière phase froide du quaternaire. Ces dépôts, appelés gélifracsts sont très fréquents dans les massifs calcaires où ils peuvent atteindre 40 m d'épaisseur ! Au quaternaire, les torrents ont également façonné les paysages soit en creusant profondément leur lit, soit en accumulant des sédiments, sous l'influence des variations climatiques.

Crédit photo : ©Marie Grenouilleau - PNR Luberon



Vieux arbres, refuges de biodiversité (I)

Un arbre creux ou un gros arbre mort est un écosystème à lui tout seul, servant de gîte, de support ou de garde-manger à tout un cortège d'espèces animales (pics, chouettes, chauve-souris, coléoptères) ou végétales (mousses, lichens, champignons) qui en ont besoin dans leur cycle de vie. Certaines d'entre elles sont devenues très rares et menacées car les arbres âgés, les bois morts déperissants ou creux, ne sont pas suffisamment conservés dans les zones gérées par l'Homme.

Crédit photo : ©David Tatin



- En aucun cas les auteurs des contenus de ce site ne sauraient être tenus pour responsables de problèmes ou d'accidents sur les itinéraires cités.
- Cependant, nous comptons sur vous pour signaler toutes contradictions importantes entre cette fiche et le terrain.
- Pensez également à signaler les éventuels problèmes rencontrés pendant votre balade sur <http://sentinelles.sportsdenature.fr> (erreur de balisage, panneau défectueux, pollution, conflit d'usages...).
- La vente de cette fiche est autorisée au coût d'impression.
- Ne pas jeter dans la nature.

L'outil Geotrek a été financé par l'Union européenne, le Parc national des Ecrins et le Parc national du Mercantour.

Le projet Chemins des Parcs est financé par la Région Provence-Alpes-Côte-d'Azur et les Parcs naturels régionaux des Alpilles, de Camargue, du Luberon, du Queyras et du Verdon.

Ce projet partenarial rassemble également le Comité Régional du Tourisme, les agences départementales de développement touristique, les offices de tourisme et les syndicats d'initiative.

- The authors of this website will in no case be held responsible for problems or accidents on the routes mentioned.
- We count on you to point out any inconsistency between this content and the field itineraries
- Please report any problems encountered on the routes (route marking problems, defective panels, pollution, conflict of uses ...) on <http://sentinelles.sportsdenature.fr>
- The sale of this sheet is authorized at the cost of printing
- Please don't litter

The Geotrek tool was funded by the European Union, the Ecrins National Park and the Mercantour National Park.

The Chemins des Parcs project is funded by the Provence-Alpes-Côte-d'Azur Region and the regional nature parks of Alpilles, Camargue, Luberon, Queyras and the Verdon.

This project was developed in partnership with the Regional Tourism Committee, the departmental tourist development agencies, and tourist offices.

Avec le soutien de



Avec l'aide technique de :

- Luberon Géoparc mondial UNESCO