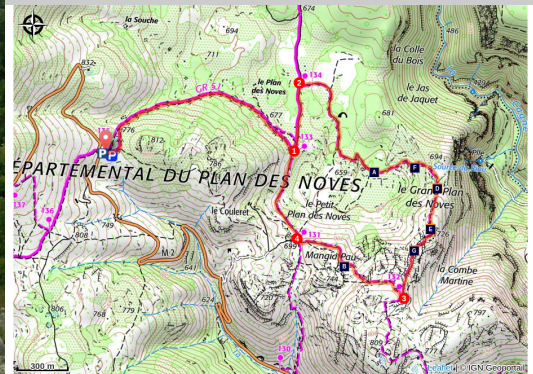


VENCE - Plan des Noves

Vence



Paysage Plan des Noves (Julien Lageat - PNR Préalpes d'Azur)

Cette randonnée est l'occasion de revenir sur le riche passé agricole du Plan des Noves, ancien « grenier » du pays vençois. Crêtes panoramiques et canyon sont au rendez-vous !

« A seulement 10 minutes en voiture depuis le centre-ville de Vence, le Plan des Noves, Parc Naturel Départemental, vous laissera le souvenir d'une expérience de pleine nature inoubliable. Ce patrimoine naturel exceptionnel vous donnera à coup sûr envie d'y revenir en toute saison pour vous y ressourcer. » Florent Bosco – OT de Vence

Infos pratiques

Pratique : À pied

Durée : 3 h

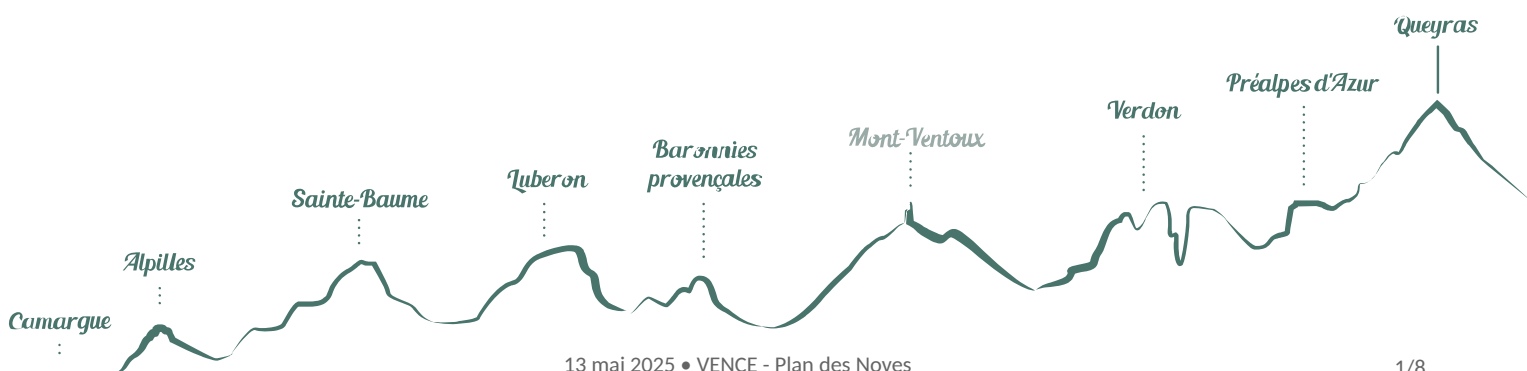
Longueur : 7.1 km

Dénivelé positif : 244 m

Difficulté : Facile

Type : Boucle

Thèmes : Flore, Patrimoine et histoire



Itinéraire

Départ : Parking du Plan des Noves, Vence

Arrivée : Vence

Balisage :  GR®  PR

Depuis le Parking du Plan des Noves descendre légèrement sur le GR® 51 jusqu'à la balise 65.

1 - Emprunter le chemin à gauche afin de suivre le circuit du Plan des Noves, jusqu'à la balise 65a.

2 - Bifurquer à droite sur le sentier (PR), 400 m plus loin à l'intersection prendre à gauche toujours sur le sentier (PR) afin de rejoindre progressivement l'ascension menant à la ligne de crête. Passer devant la bergerie ruinée remarquable et continuer 500 m jusqu'à la croisée des chemins.

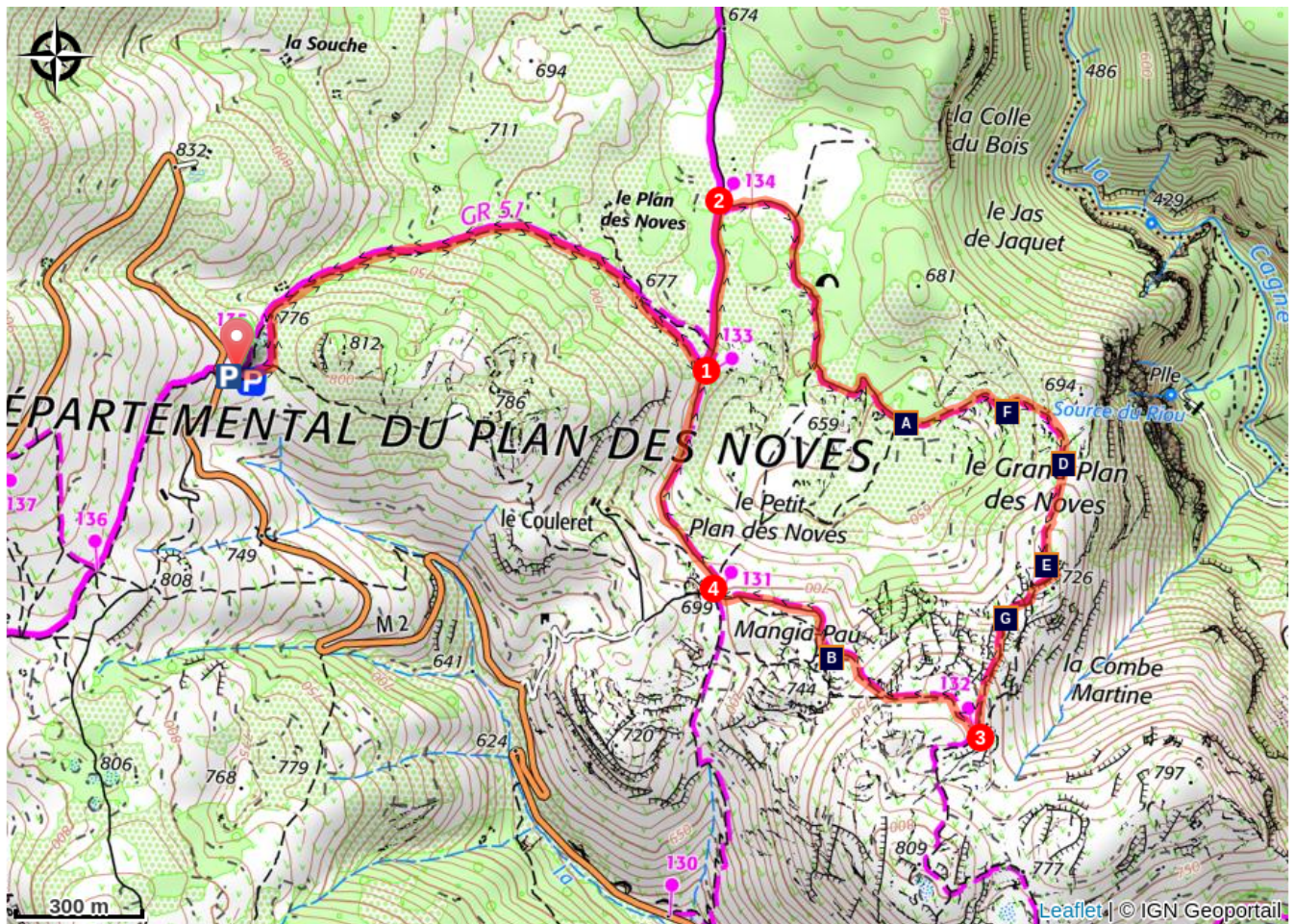
3 - Descendre sur la droite sur le sentier de « Mangia Pan » pour retrouver une piste carrossable jusqu'à l'intersection.


4 - Emprunter le sentier de droite afin de retomber sur le point 1. Reprendre le sentier utilisé à l'aller qui ramène au parking du Plan des Noves.

Le Département des Alpes-Maritimes, dans le cadre de la gestion des itinéraires inscrits au Plan Départemental des Itinéraires de Promenade et de Randonnée (PDIPR), assure l'entretien de cet itinéraire ainsi que celui de sa signalétique et de son balisage.

Vous trouverez les informations actualisées sur les ouvertures-fermetures de l'itinéraire en consultant le lien : [Plan des Noves - Randoxygène](#)

Sur votre chemin...



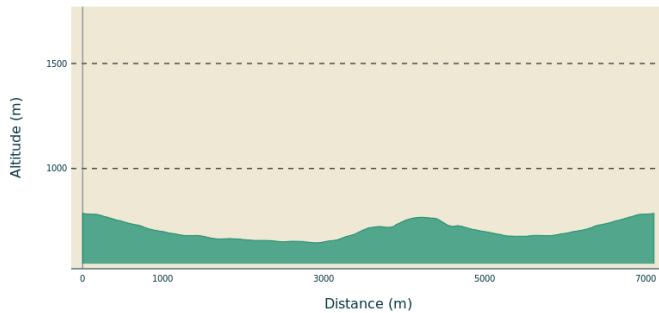
-  Apollon (A)
-  Géranium Sanguin (C)
-  De la pierre sèche (E)
-  Le Baou ! (G)
-  Les restanques (B)
-  Orchis Papillion (D)
-  Circaète Jean-le-Blanc (F)

Toutes les infos pratiques

⚠️ Recommandations

- Des troupeaux peuvent se trouver sur votre chemin. Consultez la bande dessinée ["face aux chiens de protection, quelques réflexes à adopter"](#)

Profil altimétrique



Altitude min 647 m
Altitude max 787 m

Accès routier

A moins de 8 km au nord de Vence en direction de Coursegoules par la RM (Route Métropolitaine) 2.

Parking conseillé

Parking du Plan des Noves

Source



DÉPARTEMENT
DES ALPES-MARITIMES

Département des Alpes-
Maritimes - Randoxygène

i Lieux de renseignements

OT Vence



Place du grand jardin, 06140 Vence

officedetourisme@vence.fr

Tel : +33 (0)4 93 58 06 38

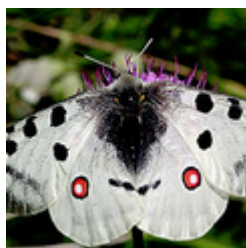
Parc naturel régional des Préalpes d'Azur

contact@pnr-prealpesdazur.fr

Tel : (+33) 4 92 42 08 63

<https://www.parc-prealpesdazur.fr/>

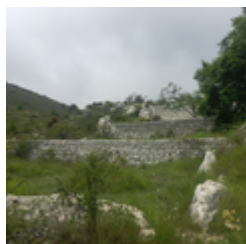
Sur votre chemin...



Apollon (A)

De son nom latin, *Parnassius appolo*, l'Apollon est un grand papillon d'une envergure de 35 à 40 mm. Ces ailes représentent des dessins et ocelles rouges et noirs qui apparaissent comme des leurres pour leurs prédateurs.

Crédit photo : DR



Les restanques (B)

Les restanques désignent un aménagement de terrasses de cultures en pierres sèches. On les retrouve très souvent dans ce paysage provençal. Elles sont la preuve d'une adaptation de l'homme au milieu naturel afin de pérenniser l'activité agricole : meilleure rétention des eaux, limitation de l'érosion de la terre arable.

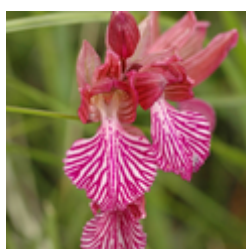
Crédit photo : Julien Lageat - PNR Préalpes d'Azur



Géranium Sanguin (C)

La couleur pourpre carmin des fleurs de ce géranium de son nom latin, *Geranium sanguineu*, empêche toute confusion avec d'autres espèces. Ses feuilles sont découpées en lanières et deviennent rouges en automne, d'où l'allusion au sang. Cette plante fleurissant de Juin à Septembre, affectionne les sols secs et chauds.

Crédit photo : DR



Orchis Papillon (D)

Magnifique orchidée de son nom latin, *Anacamptis papilionacea*, l'Orchis papillon possède des fleurs rouges au large labelle rose rayé de pourpre étant très caractéristiques. Ces pétales sont repliés en gouttière et orientés vers l'avant. Elle fleurit d'Avril à Mai.

Crédit photo : DR



De la pierre sèche (E)

Ce vaste territoire révèle de nombreux trésors patrimoniaux. Les vestiges d'habitats ruraux, bories, bâtis de pierres sèches, témoignent d'une forte activité ancestrale agro-pastorale qui reste encore très présente de nos jours. Le secteur du Plan des Noves en est la preuve !

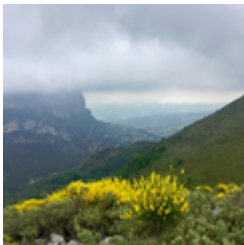
Crédit photo : Julien Lageat - PNR Préalpes d'Azur



Circaète Jean-le-Blanc (F)

Le Circaète Jean-le-Blanc, *Circaetus gallicus*, est un rapace d'une envergure de 1,80 m pouvant peser jusqu'à 2 kilos. Il revient sous nos latitudes pour la période estivale, après avoir passé l'hiver en Afrique sahélienne, au sud du Sahara, du Sénégal à l'Éthiopie. Il a le dessus des ailes brun et le dessous blanc. Son corps est parsemé de taches colorées, de couleur et densité variables suivant les individus (entre beige clair et marron foncé). C'est l'un des rares rapaces à utiliser le vol stationnaire pour repérer ses proies.

Crédit photo : DR



Le Baou ! (G)

Cette crête panoramique offre un point de vue somptueux sur le Baou de Saint-Jeannet haut de 802 m d'altitude et reconnaissable par son escarpement abrupt. L'un des joyaux du patrimoine paysager des Préalpes d'Azur ! La présence du canyon de la Cagne 300 m plus bas, vous permettra d'entendre le bruissement de ses eaux généreuses.

Crédit photo : Julien Lageat - PNR Préalpes d'Azur



- En aucun cas les auteurs des contenus de ce site ne sauraient être tenus pour responsables de problèmes ou d'accidents sur les itinéraires cités.
- Cependant, nous comptons sur vous pour signaler toutes contradictions importantes entre cette fiche et le terrain.
- Pensez également à signaler les éventuels problèmes rencontrés pendant votre balade sur <http://sentinelles.sportsdenature.fr> (erreur de balisage, panneau défectueux, pollution, conflit d'usages...).
- La vente de cette fiche est autorisée au coût d'impression.
- Ne pas jeter dans la nature.

L'outil Geotrek a été financé par l'Union européenne, le Parc national des Ecrins et le Parc national du Mercantour.

Le projet Chemins des Parcs est financé par la Région Provence-Alpes-Côte-d'Azur et les Parcs naturels régionaux des Alpilles, de Camargue, du Luberon, du Queyras et du Verdon.

Ce projet partenarial rassemble également le Comité Régional du Tourisme, les agences départementales de développement touristique, les offices de tourisme et les syndicats d'initiative.

- The authors of this website will in no case be held responsible for problems or accidents on the routes mentioned.
- We count on you to point out any inconsistency between this content and the field itineraries
- Please report any problems encountered on the routes (route marking problems, defective panels, pollution, conflict of uses ...) on <http://sentinelles.sportsdenature.fr>
- The sale of this sheet is authorized at the cost of printing
- Please don't litter

The Geotrek tool was funded by the European Union, the Ecrins National Park and the Mercantour National Park.

The Chemins des Parcs project is funded by the Provence-Alpes-Côte-d'Azur Region and the regional nature parks of Alpilles, Camargue, Luberon, Queyras and the Verdon.

This project was developed in partnership with the Regional Tourism Committee, the departmental tourist development agencies, and tourist offices.

Avec le soutien de



Avec l'aide technique de :

- Département des Alpes-Maritimes - Randoxygène